

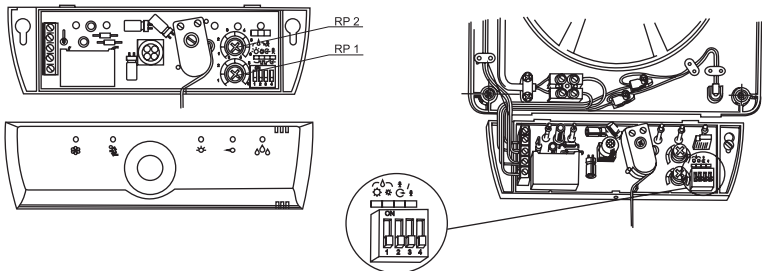
**NÁVOD NA POUŽITIE**

**POPIS**

Multifunkčné zariadenie určené na ovládanie ventilátorov. Obsahuje hydrostat, pohybové čidlo, časový spínač a čidlo pre snímanie svetla, čo umožňuje ovládať ventilátor kombináciou ich funkcií, podľa toho ako si to vyžaduje daná situácia.

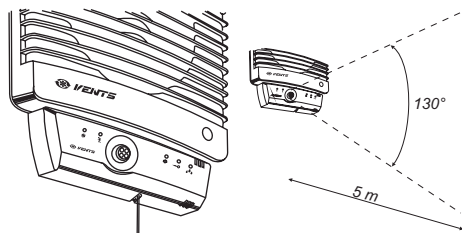
Na prednom kryte zariadenia sa nachádza pohybové čidlo, snímač svetlosti a nasledujúce diódy signalizujúce funkciu zariadenia:

- červená dióda (✱) signalizuje zapnutý ventilátor.
- červená dióda (✱) signalizuje, že pohybové čidlo zaznamenáva pohyb.
- biela dióda (✱) signalizuje aktiváciu ventilátoru čidlom svetlosti.
- žltá dióda (→○) signalizuje aktiváciu ventilátoru pohybovým čidlom.
- zelená dióda (●) signalizuje aktiváciu ventilátoru hydrostatom.



Po uvoľnení predného krytu sa dostanete k nasledujúcim ovládacím prvkom:

- potenciometre **RP1** a **RP2** pre nastavovanie vlhkosti, času oneskorenia, času intervalov spínania a svetlosti.
- prepínač funkcií zariadenia.



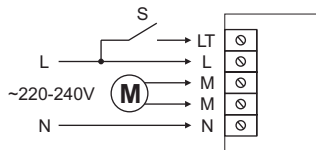
Pokrytie pohybovým čidlom je limitované na 5 m v uhle 130°.

**OBSAH BALENIA**

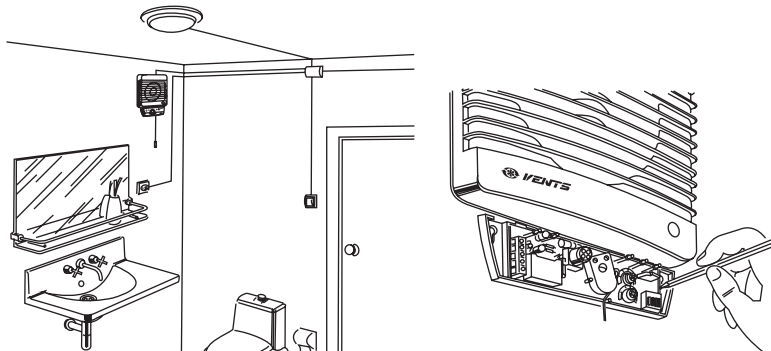
- Ovládacie zariadenie BU
- Skrutky
- Návod na použitie

**MONTÁŽ A ZAPOJENIE**

**UPOZORNENIE:** Montáž smie vykonať iba kvalifikovaná osoba v súlade s platnými predpismi a normami. Pred montážou vypnite prívod elektrického napätia. Nevystavujte priamemu slnečnému žiareniu. Neumiestňujte blízko vykurovacích zariadení alebo zdrojov tepla. Nevystavujte priamemu kontaktu s vodou. Prevádzka ventilátoru mimo prevádzkovej teploty alebo v prostredí, kde sa nachádzajú výbušné a korozívne prímiesy je zakázaná.



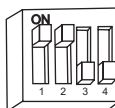
Zapojte podľa schémy na obrázku. Vodiče vyvedené z plošného obvodu sú určené pre zapojenie ťahového vypínača. Pokiaľ ventilátor, ku ktorému sa chystáte pripojiť ovládacie zariadenie obsahuje tento ťahový vypínač, môžete ho demontovať z ventilátoru a namontovať do ovládacieho zariadenia BU. V opačnom prípade zaizolujte vodiče, aby ste zabránili vzniku skratu v zariadení.



- Pre korektnú montáž je potrebné postupovať podľa nasledujúcich krokov:
- uvoľnite predný kryt zariadenia BU,
  - zvolte umiestnenie zariadenia BU, oprite ho o stenu a obkreslite otvory pre skrutky,
  - pripevnite zariadenie BU skrutkami na stenu,
  - nasadte predný kryt a upevnite skrutkami.

**NASTAVENIE**

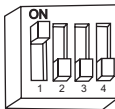
Pozície potenciometra	1	2	3	4	5	6
ČAS	5 s.	5 min.	10 min.	15 min.	20 min.	30 min.
VLHKOSŤ	40...50 %	50...60 %	60...70 %	70...80 %	80...90 %	90...100 %

**1. HYDROSTAT**


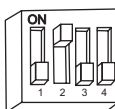
Zariadenie aktivuje ventilátor po prekročení vlhkosti nastavenej potenciometrom **RP1** podľa tabuľky. Keď vlhkosť poklesne pod nastavenú úroveň ventilátor sa deaktivuje po uplynutí času nastaveného potenciometrom **RP2**. Tento režim je aktivovaný, ak sú spínače 1 a 2 v pozícii ON.

**2. SNÍMANIE SVETLA**

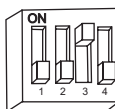
Ovládanie zariadenia podľa toho či bolo v miestnosti zapnuté alebo vypnuté svetlo.

**2.1 VYPNUTIE SVETLA**


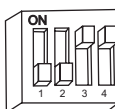
Zariadenie aktivuje ventilátor 5 sekúnd od vypnutia svetla v miestnosti. Čas, po ktorom ventilátor bude aktivovaný nastavíte potenciometrom **RP2** podľa tabuľky. Hranicu svetlosti pre zapnutie nastavíte potenciometrom **RP1**. Tento režim je aktivovaný, ak je spínač 1 v pozícii ON.

**2.2 ZAPNUTIE SVETLA**


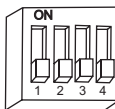
Zariadenie aktivuje ventilátor 10 sekúnd po zasvetení svetla v miestnosti. Po vypnutí svetla ventilátor je naďalej aktivovaný po dobu nastavenú potenciometrom **RP2** podľa tabuľky. Pokiaľ svetlo svieti viac ako 60 minút, ventilátor sa automaticky deaktivuje. Tento režim je aktivovaný, ak je spínač 2 v pozícii ON.

**3. PREPÍNANIE EXTERNÝM VYPÍNAČOM**


Zariadenie aktivuje ventilátor 3 sekundy po použití externého vypínača. Po vypnutí je ventilátor aktivovaný po dobu nastavenú potenciometrom **RP2** podľa tabuľky. Tento režim je aktivovaný, ak je spínač 3 v polohe ON a je ho možné kombinovať so všetkými ostatnými režimami okrem OPAKOVANIA CYKLU.

**4. POHYBOVÉ ČIDLO**


Zariadenie aktivuje ventilátor, ak zaregistruje pohyb pomerne veľkého objektu. Ak zariadeniu už nezachytáva žiadny pohyb, ventilátor sa deaktivuje po uplynutí času nastavenom potenciometrom **RP2**. Tento režim je aktivovaný, ak sú spínače 3 a 4 v pozícii ON.

**5. OPAKOVANIE CYKLU**


Zariadenie periodicky aktivuje ventilátor na interval nastavený potenciometrom **RP2** a deaktivuje ventilátor na interval nastavený potenciometrom **RP1** podľa tabuľky. Tento režim je aktivovaný, ak sú všetky spínače 1, 2, 3 a 4 v pozícii ON.

**SPRÁVNE SKLADOVANIE A PREPRAVA**

Ventilátor skladujte v pôvodnom balení od výrobcu vo vetranej miestnosti s teplotou od +5 °C do +40 °C a vlhkosťou nie vyššou ako 60% (pri 20 °C).

**UPOZORNENIE:** Výrobca nezodpovedá za škody spôsobené nesprávnym skladovaním.

**ZÁKLADNÉ TECHNICKÉ ÚDAJE**

Napätie	220 - 240 V, 50 Hz
Maximálne povolené zaťaženie	60 W
Požadovaný typ zaťaženia	aktívne induktívne
Stupeň krytia	IP 34
Rozmery	151 x 46 x 27 mm
Prevádzková teplota	- 10 až + 40 °C
Rozsah nastavenia vlhkosti	40 až 100 %

ZÁZNAMY O SERVISI	
DÁTUM	ZÁZNAM


**DOVOZCE**

ELEMAN spol. s r.o.  
Domamsýľská 122, 796 01 Prostějov  
[www.eleman.cz](http://www.eleman.cz)